

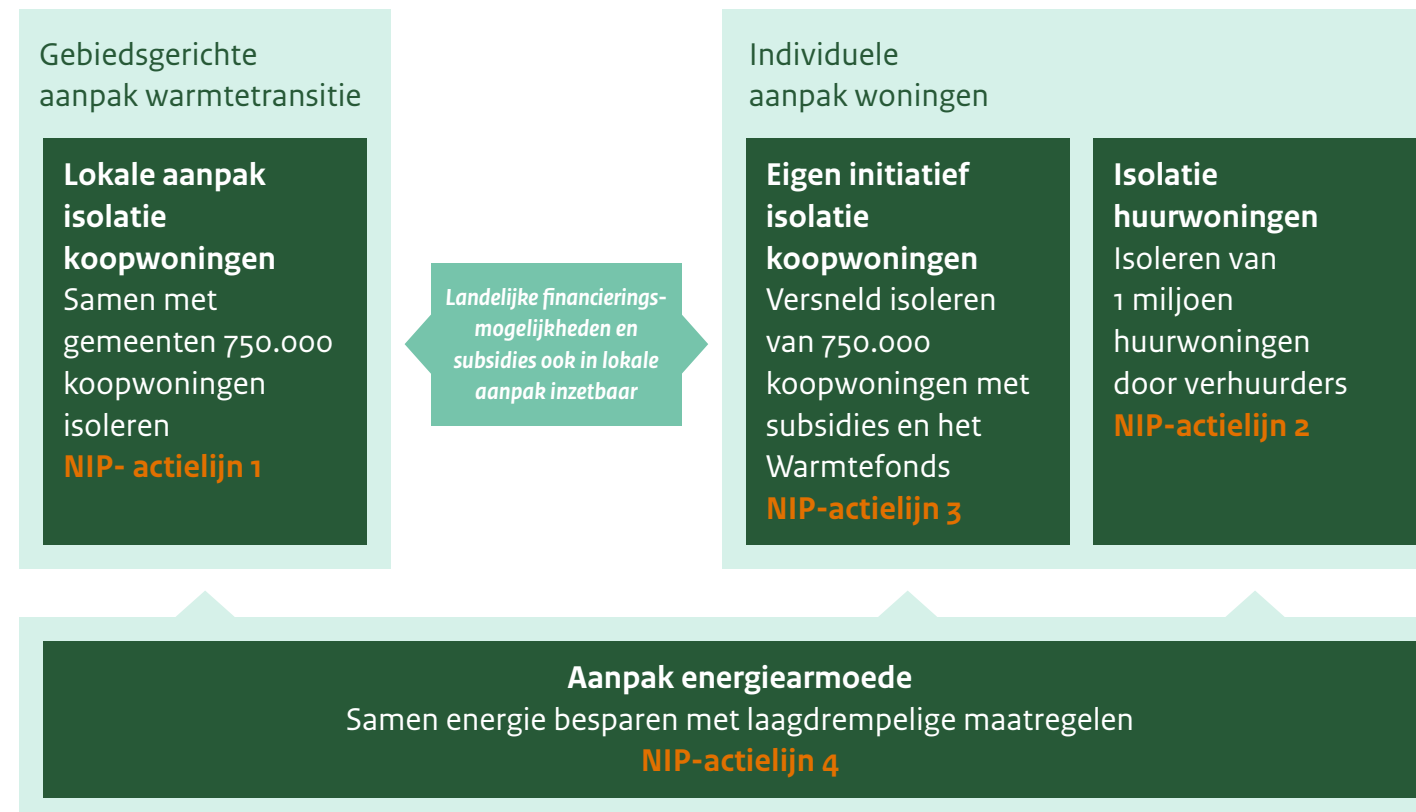


Nationaal Isolatieprogramma

Het Nationaal Isolatieprogramma (NIP) is erop gericht om 2,5 miljoen woningen te isoleren in de periode tot en met 2030. De nadruk ligt hierbij op de slechtst geïsoleerde woningen. Het programma dient als ondersteuning van mensen bij het nemen van energiebesparende maatregelen. Zo wordt de energierekening verlaagd en energiearmoede zoveel mogelijk voorkomen.

Met gemeenten, woningcorporaties en andere verhuurders worden de slecht geïsoleerde woningen aangepakt. Maar ook op eigen initiatief kunnen eigenaren van koopwoningen aan de slag. Met laagdrempelige maatregelen wordt energie bespaard, ook zonder grotere isolatiemaatregelen.

Vier actielijnen in het Nationaal Isolatieprogramma:



750.000

koopwoningen isoleren via gemeenten

- een of meer stappen richting de isolatiestandaard voor 2030
- voor woningen met energielabel D, E, F of G
- óók voor doe-het-zelvers



NIP actielijn 1

Lokale aanpak isolatie koopwoningen

Met de lokale aanpak wordt ingezet op isolatie van ongeveer 750.000 koopwoningen onder regie van de gemeente. Gemeenten kunnen in drie tranches, in 2023, 2024 en 2025, middelen krijgen om woningen met de slechtste energielabels (labels D, E, F en G) te verbeteren en energiearmoede zoveel mogelijk tegen te gaan. Voor de lokale aanpak kan aangesloten worden bij de transitievisies warmte en bewonersinitiatieven. Zo versterken verschillende kanalen elkaar zoveel mogelijk.

De middelen in de lokale aanpak kunnen door gemeenten ingezet worden voor ondersteuning en ontzorging en de isolatie zelf. Ook kunnen de middelen ingezet worden voor isolatiemaatregelen in combinatie met ventilatiemaatregelen. Bij uitvoering van de maatregelen door bouwbedrijven kan door woningeigenaren en vve's bovenop de middelen uit de lokale aanpak ook van de landelijke subsidies voor verduurzaming gebruik gemaakt worden. Dit zijn respectievelijk de Investeringssubsidie duurzame energie en energiebesparing (ISDE) en de Subsidieregeling verduurzaming verenigingen van eigenaars (SVVE). Woningeigenaren met een laag inkomen kunnen het resterende bedrag met 0% rente financieren via het Warmtefonds.

NIP actielijn 4

Samen energie besparen met laagdrempelige maatregelen

Deze actielijn richt zich op energie besparen en daarmee verminderen van energiearmoede bij mensen met een hoge energierekening en/of mensen die een woning met een slechte energieprestatie hebben. Kwetsbare mensen worden op deze manier ook weerbaarder tegen hoge energieprijzen.

Het kan daarbij gaan om laagdrempelige maatregelen, zoals tochtstrips en een energiedisplay en om de inzet van energiecoaches en -fixers. Zo wordt de energierekening verlaagd ook voordat de woning goed wordt geïsoleerd. De energiebespaarcoalitie richt zich op het stimuleren van energiebesparing en isolatie.

Meer informatie

Voor meer informatie over het Nationaal Isolatieprogramma, zie www.volkshuisvestingnederland.nl/onderwerpen/nationaal-isolatieprogramma

Voor meer informatie over isolatie- en ventilatiemaatregelen zie www.verbeterjehuis.nl

Voor meer informatie over subsidies, zie voor de ISDE www.rvo.nl/subsidies-financiering/isde en voor de SVVE www.rvo.nl/subsidies-financiering/svve

Voor meer informatie over het Warmtefonds, zie www.warmtefonds.nl

675.000

sociale huurwoningen

vergaand geïsoleerd in 2030

325.000

private huurwoningen

vergaand geïsoleerd in 2030



NIP actielijn 2

Isolatie huurwoningen

Het doel van deze actielijn is het vergaand isoleren van een miljoen huurwoningen; voor 675.000 sociale huurwoningen is hiervoor de isolatiestandaard de referentie voor toekomstklaar isoleren (zoals afgesproken in de Nationale Prestatie Afspraken) en voor 325.000 private huurwoningen is de isolatiestandaard het doel. Wanneer een woning voldoet aan de isolatiestandaard is een woning in veel gevallen klaar voor de overstap naar een duurzame warmtevoorziening.

Corporaties zetten zich ervoor in dat energielabels E, F en G bij woningen die zij verhuren eind 2028 nagenoeg niet meer voorkomen. Met normering zal worden geborgd dat alle slecht geïsoleerde woningen, zowel in het sociale als het particuliere segment, in 2030 zijn verbeterd.



Energier rekening omlaag

Energiearmoede tegen gaan

- tochtstrips
- energiedisplay
- energiecoaches
- etc.

Isolatie gaat samen met ventilatie

750.000

koopwoningen isoleren op eigen initiatief

- Laagdrempelige, breed toegankelijke subsidie en financiering



NIP actielijn 3

Isolatie koopwoningen

Versnelling van de isolatie van ongeveer 750.000 koopwoningen op eigen initiatief (en via collectieve inkoopinitiatieven) wordt gestimuleerd met aantrekkelijke, laagdrempelige, breed toegankelijke subsidie en financiering. Woningeigenaren worden verder gestimuleerd en ondersteund met communicatiecampagnes, het landelijke platform www.verbeterjehuis.nl en energieloketten.

Per 1 januari 2022 zijn de subsidiebedragen van de Investeringssubsidie duurzame energie en energiebesparing (ISDE) en de Subsidie verduurzamen voor verenigingen van eigenaars (SVVE) ongeveer 30 procent bij het nemen van twee of meer isolatiemaatregelen. Om de subsidies nog toegankelijker te maken is het vanaf 1 januari 2023 ook mogelijk subsidie voor één isolatiemaatregel aan te vragen. In dit geval is het subsidiepercentage ongeveer 15 procent. Het resterende bedrag kan via het Warmtefonds gefinancierd worden.

Om grootschalige isolatie mogelijk te maken zijn er een aantal ondersteunende acties en randvoorwaarden

Capaciteit Voor een grootschalige aanpak is het van belang dat er voldoende capaciteit in de sector is voor de uitvoering van de maatregelen. Het Rijk zet zich met partijen in om beschikbare capaciteit te vergroten en om zo efficiënt mogelijk de beschikbare capaciteit in te zetten.

Energiebespaarcoalitie De energiebespaarcoalitie ondersteunt eigenaren, gebruikers en bewoners om het gebruik van aardgas te verlagen. Het ministerie van BZK faciliteert dit netwerk en ondersteunt goede plannen en initiatieven, die substantieel en structureel het besparen van energie versnellen.

Contingentenaanpak Een programmatische aanpak door gemeenten en corporaties biedt kansen voor vraagbundeling en opschaling van het aanbod. De markt uitdagen en ondersteunen om dit aanbod te ontwikkelen en actieve matchmaking te realiseren is onderdeel van het programma Verbouwstromen dat met dit specifieke doel is opgezet www.verbouwstromen.nu.

Beschermde diersoorten Bij het toepassen van isolatiemaatregelen moet rekening worden gehouden met bijvoorbeeld huismussen, gierzwaluwen en vleermuizen in spouwen of op andere plekken in woningen. Er zijn middelen vrijgemaakt om provincies en gemeenten te ondersteunen bij het treffen van maatregelen ter bescherming van de dieren.